

HEM LÄNGTAN

INSPIRATION OCH INFORMATION
FRÅN ALEBYGGEN • 4/08

Gamla seder med nytt liv

Stöpa egna ljus –
en tradition som lever

BRA BETYG PÅ ALEBYGGEN

HYRAN FÖR 2009 ÄR KLAR

SÅ RENSAR DU DITT AVLOPP

Dags för uppföljning

För ett år sedan samlades Alebyggens styrelse för en genomgripande diskussion om bolagets verksamhet och för att staka ut färdriktningen för bolagets bostadsförvaltning.

Den 20 november var det åter dags för styrelsen att samlas och stämma av vad som hänt i vår omvärld under året som gått. Mot bakgrund av detta finns skäl att se över bolagets vision och affärsidé samt om de uppsatta målen för 2008–2010 behöver ändras.

Styrelsen konstaterar att det har hänt mycket sedan sist – såväl globalt som i riket samt på det lokala planet – som kan komma att påverka Alebyggen. Mest påtagligt är naturligtvis den internationella finanskrisen med åtföljande lågkonjunktur. Denna innebär dock både hot och möjligheter.

Hoten består i första hand av minskad bostadsefterfrågan som kan leda till tomma lägenheter och att varsel och arbetslöshet leder till ekonomiska svårigheter för våra befintliga hyresgäster.

Möjligheterna ligger i sänkta kostnader för underhållsarbeten och ombyggnader och kanske även för energi. Sänkta byggkostnader för nyproduktion är ytterligare en möjlighet, förutsatt att det finns efterfrågan på lägenheterna.

Styrelsen gjorde också en särskild genomgång av Alebyggens Vision 2020. Den lyder:

”Alebyggen skall bli omtalat för trygghet och trivsel i boendet och för nya former av direktinflytande för hyresgästerna. Alebyggen skall åstadkomma hållbar utveckling och samhällsnytta i Ale kommun.”

Styrelsen anser att visionen fortfarande bär, men att det finns skäl att spetsa till formuleringen i miljöfrågorna. Den 17 december ska en ny formulering antas.

En separat diskussion fördes om Alebyggens boinflytandesystem som i sitt grundutförande varit igång

i snart 30 år. Vad innebär exempelvis visionens formulering om ökat direktinflytande för hyresgästerna för det nuvarande boinflytandesystemet?

- Styrelsen ser ett klart behov av snabbare individuell kommunikation med hyresgästerna, bland annat för att få en omedelbar respons på och uppföljning av genomförda åtgärder i ett bostadsområde. Ny teknik skapar ökade möjligheter till sådan kommunikation.

- Ökade möjligheter till tillval och frånval ökar också direktinflytandet för hyresgästerna.

- Styrelsen ser dessutom en särskilt stark koppling mellan miljö och direktinflytande. Framtiden antas kräva än mer individuell mätning av olika förbrukningar såsom varm- och kallvatten samt värme. Därmed ökar faktiskt hyresgästernas direktinflytande över såväl kvalitetsval som boendekostnader – på bekostnad av det områdesgemensamma boinflytandet – samtidigt som förbrukningarna sannolikt minskar och miljön gynnas.

Slutligen kunde styrelsen konstatera att de prioriterade målen och åtgärderna för åren 2008–2010 pågår för fullt och att en synbar effekt av detta är den klara förbättringen av Nöjd Kundindex som årets hyresgästenkät utvisar.



LARS-OVE HELLMAN, VD

HEMLÄNGTAN ges ut av AB Alebyggen.
ANSVARIG UTGIVARE: Lars-Ove Hellman.
REDAKTION: Lars-Ove Hellman, Elin Nilsson/
Evelina Olofsson.
PRODUKTION: www.medialaget.com
TRYCK: Ale Tryckteam.

AB ALEBYGGEN är ett allmännyttigt bostadsföretag som äger och förvaltar cirka 2 100 lägenheter i Ale kommun.



AB Alebyggen, Ale Torg 7, Nödinge • 0303-330 800 • www.alebyggen.se
ÖPPETTIDER: må-to 10–17, fre 10–13, lunch må-to 12–12.45.
VÅXELTIDER: må-to 8–17, fre 8–13.30.

Hyrorna sänks 1 april i Nödinge

Eftersom det uppstått en del oklarheter kring debiteringen av elkostnaden på Norra och Södra Klöverstigen vill tidningen passa på att göra några förtydliganden.

Bostadsområdet har hittills haft kollektiv el men från den 1 april 2009 införs individuell elmätning för varje lägenhet. Elkostnaden debiteras inte via hyresavin. I stället får hyresgästen en separat fak-

tura på elförbrukningen.

Samtidigt som den individuella elmätningen införs, den 1 april 2009, sänks hyran. Sänkningen motsvarar kostnaden för den genomsnittliga elförbrukningen i området. Den som förbrukar lika mycket el som genomsnittslägenheten kommer följaktligen att få oförändrad boendekostnad. Genom individuell el blir det möjligt att själv påverka sina elkostnader.

Släck ljusen för en säker jul

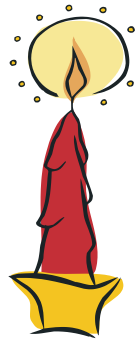
Under julhelgen tänds det mycket levande ljus. Då är det viktigt att vara observant och aldrig lämna brinnande ljus. Det är alltid lättare att förebygga än att släcka bränder.

Tänk på att aldrig lämna ett rum med levande ljus. Kontrol-

lera att din brandvarnare fungerar – om inte – kontakta din fastighetsskötare. Investera i en sexkilos pulversläckare att ha hemma för att släcka mindre bränder.

Om olyckan är framme gäller ledorden: rädda, varna, larma.

Vid fara ring alltid 112.



ANNORLUNDA SAKER I JUL



Annorlunda julkort

Det blir allt vanligare med elektroniska julkort via mail och sms. Varför inte bryta trenden och skicka ett i form av en wettex-duk? Finns bland annat hos www.bluebox.se



Annorlunda snöglob

Den snöande globen är en klassiker. För den som har tröttnat på de vanliga motiven finns en variant där man lägger in sina egna bakgrundsbilder. Se mer på www.smartasaker.se



Annorlunda ljusstake

Less på trä och gjutjärn? Då kanske en adventsslusstake i plexiglas kan vara något. Finns på www.helgbutiken.se

ÖPPETTIDER I HELGERNA

Under jul- nyårs- och trettondehelgen har Alebyggen dessa öppettider:

22/12	kl. 10–17
23/12	kl. 10–12
24/12	stängt
25/12	stängt
26/12	stängt
29/12	kl. 10–17
30/12	kl. 10–17
31/12	stängt
1/1	stängt
2/1	kl. 10–13
5/1	kl. 10–12
6/1	stängt

Välkommen!

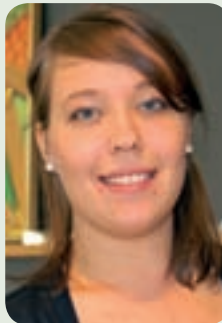
Glöm inte att du enkelt kan göra felanmälningar på www.alebyggen.se när som helst på dygnet!

Elin ska sköta informationen

Elin Nilsson är ny informatör hos Alebyggen. Elin efterträder Evelina Olofsson som lämnat företaget för nya utmaningar.

Elin kommer att arbeta med intern och extern information och blir därmed en person som många hyresgäster kommer att lära känna. Bland annat i samband med information vid kontraktsskrivning. Elin kommer också att arbeta med hyresgästtidningen Hemlängtan, hemsidan och vara Alebyggens kontaktperson när det gäller kooperativ hyresrätt, där Sven Burgren är ansvarig.

– Jag tycker det är otroligt roligt att ha hand om informationsfrågor, säger Elin som läst media och kommunikation vid universitetet i Växjö och tidigare arbetat som webbinformatör.



Fler nyheter finns på www.alebyggen.se

Hyresgästerna har höjt sina betyg på Alebyggen

Ett stort tack till alla er som besvarat Alebyggens hyresgästenkät. Resultatet visar att Alebyggen som hyresvärd får ett något högre betyg än vid förra mätningen.

- Vi har ännu inte analyserat resultatet på djupet men vi kan konstatera att den goda svarsfrekvensen håller i sig. Det är 64 procent som svarat på enkäten och det är till och med något högre än förra gången, säger Alebyggens vd Lars-Ove Hellman.

Uppenbarligen bryr sig Alebyggens hyresgäster om sitt boende och tycker det är mödan värt att besvara enkäten.

Hyresgästernas samlade betyg på Alebyggen är lite högre än vid mätningen för två år sedan.

- Betyget har höjts med två procent vilket innebär att Alebyggen nu ligger på 17:e plats bland de 58 företag som mäts av samma institut, säger Lars-Ove Hellman.

Bättre service

Enkäten innehåller åtta frågor om service. Resultatet visar att hyresgästerna så gott som genomgående höjt betygen, även om skillnaden i vissa fall är marginell. Mest markant

är förbättringen när det gäller hur klagomål och missnöje från hyresgästerna hanteras.

Städningen har blivit både bättre och sämre. Hyresgästerna sänker betyget på städningen av trappuppgångar och andra allmänna utrymmen inomhus.

Däremot upplever de som svarat på enkäten att utestädningen samt skötsel av gångvägar, gårdar, gräsmattor och rabatter blivit bättre. Lars-Ove Hellman påpekar att dessa slutsatser är dragna utifrån de betyg som är satta på Alebyggen som företag.

- Både höjningar och sänkningar kan bero på att stora förändringar av betygen i enskilda bostadsområden slår igenom på genomsnittsbetyget. Detta ska vi titta närmare på. I de bostadsområden som har aktiva lokala föreningar kommer vi inom ramen för boinflytandet att gå igenom resultatet.

Fler kollar hemsidan

Det är fler som besöker Alebyggens hemsida än vid förra mätningen. 45 procent av de som besvarat enkäten besöker hemsidan en gång i månaden eller oftare.



Tidningen Hemlängtan får fina vitsord av hyresgästerna. 80 procent uppger att de läser varje nummer och 17 procent läser enstaka nummer.

Den allra största höjningen av betygen gäller den information som nyinflyttade får i samband med kontraktskrivningen. Det gäller både allmän information samt information om bostadsområdet och lägenhetsfönderna.

Välkommet med hyresfri månad för Birgitta

- Jätteroligt, jag brukar aldrig vinna något, säger Birgitta Karlsson i Älvängen.

Bland alla dem som skickade in Alebyggens hyresgästenkät lottades hon fram som vinnare av en fri månads hyra.

Birgitta bor i en trerummare på första våningen på Carlmarks väg. Just detta med första våningen är viktigt efter-

som Birgitta sitter i rullstol sedan ett par år tillbaka.

- Vi hade hus i Skepplanda, men sedan jag blev änka och när barnen flyttade ut var det onödigt stort. Jag flyttade då till en lägenhet på Arnes väg och det var ett trevligt område.

- Men eftersom jag bodde på andra våningen var det jobbigt med rollatorn, berättar hon.

Lösningen blev den anpassade

trerummaren i Älvängen där Birgitta trivs utmärkt.

- Lägenheten passar mig jättebra. Här i området är det lugnt och fint trots att det ligger nära busstationen.

Meningen var att den fria månads hyran skulle gälla december, det går dock lika bra en månad senare.

- Mina barn hade redan betalat in hyran för december men vinsten är lika välkommen i januari, säger hon.

Så blir hyrorna för år 2009

Alebyggen och Hyresgästföreningen har träffat uppgörelse om 2009 års hyror. Ändringen av varm/kallhyran i just ditt område kan du se i tabellen nedan.

Genom att ta din nuvarande varm- eller kallhyra från en hyresavi 2008 och multiplicera med procenttalet nedan får du fram din höjning eller sänkning av varm- eller kallhyran per månad för det kommande året.

Fortsatta kostnadsökningar för lägenhetsunderhåll gör att den del av hyran som avsätts till din lägenhetsfond ökar med cirka 5 kr/kvm och år. Beloppet varierar något uppåt eller nedåt beroende på lägenhetens utformning.

För att få fram den ungefärliga ökningen av din fondavsättning per månad tar du din lägenhetsyta x 5 dividerat med 12. (Exempel 75kvm: $75 \times 5 / 12 =$ cirka 31 kr/mån)

För er som inte har lägenhetsfond är kostnadsökningen för framtida inre underhåll inbakat i procenttalet i tabellen. Sammantaget, utslaget på hela beståndet, blir den genomsnittliga hyresökningen 3 procent inklusive den ökade avsättningen till lägenhetsfonderna.

FOTNOT: Kooperativa hyresrätter i Älvängen och Nödinge ingår inte i förhandlingen med Hyresgästföreningen. Hyrorna för dessa sätts av respektive föreningsstyrelse.

Hyrorna plats för plats:

Ort	Ändring %	Not
SURTE		
Göteborgsvägen 93	3,0	Ej fond
Brattåsstigen	2,01	Ej fond
BOHUS		
Källarliden	2,37	
Byvägen	2,20	
Bohus Servicehus	2,52	Ej fond
NÖDINGE		
S:a Klöverstiden	3,68	
N:a Klöverstigen	4,17	
Gästgivarevägen	3,24	
Gästgiv/Backav. Alex	3,87	Ej fond
Nödinge Servicehus	3,0	Ej fond
Björnsagårdsvillan	3,0	Ej fond
Trollevik	3,0	Ej fond
Alsbäck	3,0	Ej fond
Klockarevägen	-1,52	
Klockarevägen LSS	-1,06	Ej fond
NOL		
Folketshus/Mossv	1,38	
Trast- och Sparvvägen	1,85	
Trollbärsvägen	2,66	
Vildrosvägen	2,10	
Hallonvägen	1,91	
Krokängsvägen	1,25	
Gallåsvägen	1,19	
Änggårdsvägen	1,07	

Ort	Ändring %	Not
ALAFORS		
Lövåsvägen	1,95	
Sjövallavägen	1,75	
Björkliden 9a och 9b	1,91	Ej fond
ÄLVÄNGEN		
Änggatan	1,00	
Ivar Arosenius väg	1,62	
Lägenhet 300-305	2,18	Ej fond
Helgesvägen	1,25	
Trädgårdsvägen	Separat information	
Carlmarks/Malme.väg	1,12	
Ängabo	1,72	Ej fond
Göteborgsv./Tingsväg.	3,0	Ej fond
SKEPPLANDA		
Åkersliden	Separat information	
Alehemsvägen	0,07	
Kyrkbacken	-0,38	
Arnes väg	1,87	
Gustavs väg	2,43	
Odalvägen (gamla)	2,68	Ej fond
Odalvägen (nya)	2,61	Ej fond
Klockarängen	1,29	Ej fond
ALVHEM		
Kungsv/Alfs väg	3,19	
Stinsvägen	1,86	
Hyran för samtliga garage ökas med 25 kr/mån (Utom Änggården etapp 3 där garage ingår i hyran.)		



Ljusstöpning

– en levande tradition

– De rakar nog ut sig när de tjochar på sig lite.

Personalen från uthyrningen på Alebyggen skrattar och kommer fram till att Mirelas påstående stämmer. Det är dags för Alebyggens oregelbundet återkommande ljusstöpning.

Det finns två sätt att göra egna ljus – antingen gjuter man dem i färdiga formar eller så stöper man dem på gammaldags sätt genom att doppa veckor i smält ljusmassa. Att stöpa sina egna ljus till julen är fortfarande en uppskattad aktivitet på många håll, men alls inte samma nödvändiga syss-

la som förr i tiden. Även på fritidshem och inom andra slags barnaktiviteter är det vanligt förekommande. Liksom på Alebyggen.

– Det här är minst fjärde gången vi stöper ljus här berättar Catarina och det är min fjärde gång i livet.

Golvet i köket är täckt av tidningspapper och på en värmeplatta står en stor gryta med en hög burk i ett vattenbad. Stearinet smälts i vattenbad för att undvika överhettning, som kan leda till brand. Burken som man doppar i ska vara minst så djup som veckarnas längd, men behöver inte vara fylld av smält stearin. Man fyller

därför burken delvis med hett vatten. Stearinet väger mindre än vatten och flyter upp. Allteftersom stearinet går åt fyller man på mer hett vatten, så att veckarna blir doppade ända upp.

Gemensam aktivitet

– Det är roligt att stöpa ljus för att man gör någonting tillsammans. Dessutom är det lite fräckt att du börjar från ingenting och ser ljusen växa fram.

Alla verkar ha samma inställning till ljusstöpet och pratar nästan i munnen på varandra för att beskriva varför de tycker om att stöpa ljus.



Foto: Stephan Berglund

Som med så mycket annat är förarbetet viktigt för att slutresultatet ska bli bra. Vekarna måste knytas rätt och doppas i lagom hastighet. Första gången man doppar ska vekarna ligga kvar i ljusmassan till dess att alla luftbubblor har försvunnit ur vecken. I början kan ljusen se lite krokiga ut och man kan försiktigt sträcka dem lite medan de fortfarande är varma efter doppet.

Första doften av jul

- Det är första smaken av jul och första tillfället då man får dricka lite glögg och äta pepparkakor och känna



Mirela och Birgitta från Alebyggen tycker att samarbetet när man stöper ljus är en del av charmen. Margareta håller med och kommer efter doppet att sträcka ljusen till en kollega för att slippa resa sig mellan varje dopp.



doften av stearin, säger Catarina.

Ljusmassan som man använder när man stöper ljus innehåller stearin och paraffin. Om man har sparade ljusstumpar kan man komplettera med dem – men det är viktigt att klippa bort den brända vecken annars kan de nya ljusen bli gråa. Efter smältningen bör massan silas genom ett finmaskigt nät, så att gamla vekar avlägsnas.

Ständigt är det någon som håller koll på termometern som sitter i stearinet. Det är väldigt viktigt med rätt temperatur – 70 grader ska det vara.

– Oj, nu är det för varmt, vi får vänta lite.

Birgitta håller lite kallt vatten i kastrullen och Elin vrider ner plattan. Det är en konst att hålla rätt temperatur på stearinet konstaterar de, men viktigt.

Allteftersom stöpningen fortskrider behöver man som regel klippa av bottendelen eller jämna ut dess form med fingrarna. Olaug kryper ner på golvet med en sax i högsta hugg. Nu när ljusen har blivit lite tjockare är det dags att klippa av dropparna i botten.

- Det är lite mysigt att stöpa ljus och det är en speciell känsla när man tänder sina egna hemstöpta ljus.

Barbros tallrikar minner om julhögen

– Jag samlar på allt, säger Barbro Holmqvist och visar en del av sina julkort, jultidningar, jullöpare, ljusstakar och några mycket färgglada papperstallrikar. Tallrikarna är förknippade med en speciell jultradition.

Barbro, som tidigare bodde i Denofahuset, är numera hyresgäst hos Alebyggen. Hon och maken Roland, som gick bort för några år sedan, var kända profiler i Nödinge genom sitt engagemang i hembygdsföreningen.

Flyttningen till lägenheten på Norra Klöverstigen innebar att Barbro gjorde sig av med en hel del saker, men långt ifrån allt. Kvar finns till exempel alla kort, tidningar och andra julsaker med illustrationer av konstnären Helge Artelius, en av Barbros favoriter.

Bland julsakerna finns också ett antal ovanliga papperstallrikar som

Barbro köpt på loppis. De är troligen från 1920-talet.

– Tallrikarna användes till en modernare variant av julhög.

Julhög – en tradition

Julhögen är en gammal tradition från bondesamhället som hängde ihop med julbaket. Alla i hushållet fick var sin julhög som bestod av runda brödkakor i olika storlekar, med den största grova kakan underst. Högre upp låg mindre och finare bröd. Och på toppen ett rött äpple.

Julhögen förändrades efter hand. På 1800-talet bestod den mest av grovt bröd, sedan blev det mer vetebrod och kakor. På Barbros jultallrikar handlade det mest om godsaker.

– Ofta fick man en stor pepparkaka och några mindre, frukt, nötter och lite godis, berättar Barbro Holmqvist.



Lutfisk – en efterlängtdelikatess

Lutfisk är den enda rätt som varit älskad festmat i Sverige i över 500 år. Förr åt man lutfisk till helger och fester året om, men i dag förknippas den mest med jultider.



Helena Lindvall på Vadbacka gästgiveri är själv en stor lutfiskälskare och hon har haft många middagar på sig att hitta en riktigt bra metod för att få till perfekt lutfisk. Hon vill dock inte konstra till det utan nöjer sig med att servera den vita fisken med vanlig vit sås och potatis.

– Det är ju så gott som det är och det är snarare hela grejen med lutfiskmiddagen som gör den så speciell – det är verkligen en stämningsrätt.

Lutfisk är torr fisk som först lagts i lut, för att därefter blötläggas innan den slutligen kokas. Proceduren från det att man lägger fisken i lut tills det



Helena Lindvall.

att man har fisken på matbordet tar över två veckor. En enklare variant är att köpa färdiglutad och vakumförpackad lutfisk i affären.

– Jag köper den vakumförpackade, helst ska den också ligga i ett genomskinligt paket så att jag kan se hur fisken ser ut. Vit och fast ska den vara.

Blötlägg i god tid

Innan lutfisken ska lagas till måste den ligga i vatten och grundprincipen är

Visste du att...

... julen alltid har varit en stark mathögtid och att det är tradition att varje besökare måste äta och dricka någonting för att inte "gå ut med julen".

... brödet som förr bakades till jul var speciellt till både form och ingredienser. Det var under slutet av 1600-talet som saffransbrödet började dyka upp, mest i rika hem.

... saffran framställs av de röda pistillmärkena i en krokus. För ett kilo saffran krävs det 40 000 krokusar.

... vi har delat ut julklappar i Sverige sedan 1600-talet. Då var seden att givaren smög fram till mottagarens dörr och klappade på den varpå man slängde in gåvan och sprang iväg – helst utan att bli sedd. Den som blev tagen på bar gärning tvingades till någon bothandling.

... traditionen att rimma på paketen kom från antikens Rom och fick fäste i Sverige på 1700-talet. Då sa man att det var julbocken som delade ut klapparna.

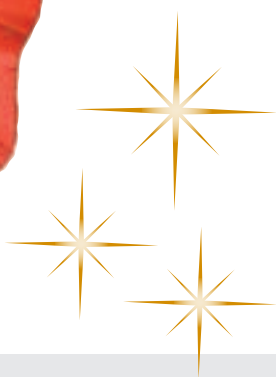
... det var vid slutet av 1800-talet som sammanblandningen av St Nikolaus, julbocken och den svenska gårdstomten

hade utvecklats till jultomten som så sakteliga tog över julklappsutdelningen.

... julsmytningen blev ett evenemang för både fattiga och rika under slutet av 1800-talet framförallt i New York, London och Paris, men även i Norden.

... lutfisk är basisk och hjälper därför att neutralisera det överskott av saltsyra som fet mat kan orsaka. Den har, innan den blivit avlutad, ett så högt pH-värde, någonstans mellan 11 och 12, att lutfisk troligen är världens mest basiska livsmedel.

Fakta: Wikipedia och Jul, jul, jul, traditioner och kuriosor



ju längre den ligger i vatten desto fastare fisk. Helena saltar alltid fisken lite innan hon tillagar den. Själv kokar hon fisken i micro, men det går bra att koka den i gryta eller i ugn också.

Gärna tjock sås

Till lutfisken gör Helena en vanlig vit sås – men ganska tjock. Och hon konstaterar samtidigt som hon tar fram både smör och gammaldags mjölk att det räcker att smaksätta med salt och vitpeppar.

– Det är en helt vanlig grundsås som gäller till lutfisk med kokt potatis och lite svartpeppar på toppen.

Foto: Stephan Berglund



Duken och skålen med mönster kommer från Hemtex.

Så fixar du ditt avlopp

Gör rent vattenlåset

Du behöver

Spann

Handskar

Diskmedel

Tålmod

1. Ta fram en spann och sätt den under vattenlåset i badrummet eller köket.
2. Lossa koppen som sitter underst i den konstruktion som sitter under handfatet. Håll reda på packningen, den svarta gummiringen. Om packningen ser torr och sprucken ut, be fastighetsskötaren om en ny. I koppen samlas det lätt smuts, tvålrester och hår – håll dig över spannen.
3. Skölj rent koppen. Diska gärna ur med lite diskmedel. (Tänk på att inte använda det handfat som du just har kopplat bort från avloppet.)

4. Lyft ur proppen och plocka bort hår från gallret. Medan koppen är borta kan man försöka titta ner i röret och med en sticka försöka peta bort om det finns skräp som har fastnat.

5. Skruva tillbaka koppen och var noggrann med packningen.

6. Kontrollera att det inte läcker någonstans genom att torka torrt med ett papper, spola vatten och torka över rören med ett nytt papper och känn efter att det inte blir blött någonstans. Håll koll på rören de närmaste dagarna och kontrollera att det inte finns någon läcka.

Under handfat och diskho sitter en konstruktion som ser ut ungefär så här. Det är vattenlåset. För att göra rent skruvar man loss koppen i botten.



Stopp i toaletten

1. Håll på en spann med varmt vatten. Låt sjunka undan och håll på en spann till. Vänta i ungefär en halvtimme.
2. Plocka fram din vaskrensare (också känd som tjoff, smock eller sugkopp). Vräng gummiproppen ut och in, sätt ner i toaletten och dra upp och ner (tjoffa lite). Att vränga vaskrensaren gör det lättare att komma åt. Tänk på att du måste ha vatten i toaletten för att den ska fungera och att du måste lossa den och släppa ner mer vatten emellanåt.
3. Funkar inte detta – ring din fastighetsskötare.

Stopp i handfat eller diskho

1. Börja med att göra rent vattenlåset, om man inte börjar med det finns det risk för att proppen sköljs längre ner i avloppet och då blir den svårare att få bort.
2. Testa sedan med varmvatten – spola ordentligt och länge.
3. Om det inte hjälper är det dags att plocka fram vaskrensaren med sugkopp. Sätt en tejpbitt över översvämningshålet och sätt vaskrensaren över avloppshålet. Fyll hon med vatten och pumpa upp och ner för att se om proppen lossnar av sugkraften, släpp ner vatten och tjoffa igen.
4. Ring din fastighetsskötare om problemet kvarstår.



Fastighetsskötare Christian Johansson ger råd och tips som kan vara till nytta när du behöver göra rent ditt avlopp

Observera!

1. Om ett wc-block ramlar ner i toaletten är risken stor att det kommer att fastna i vattenlåset.



Det kan vara väldigt besvärligt att ta bort och i värsta fall måste hela toaletten lossas. Skadan anses som självförvårdad och hyresgästen kan tvingas att betala både för rensningen och för eventuella skador.



2. Undvik att använda rensband (bilden ovan) det är bara till för att göra rent i stammarna. I toaletten, eller mellan handfat och stammar, gör det mer skada än nytta.

3. Undvik att använda kaustiksoda och andra propplösare. Det kan skada stammarna allvarligt. Dessutom är det farligt att hantera och mycket skadligt för miljön. Om man inte får bort kaustiksodan ordentligt kan det bildas ett ännu värre stopp och felaktigt hanterad kan sodan också skada rörmokaren om det krävs kraftfullare insatser för att få stoppet att släppa.

4. Gör rent vasken ofta för att inte riskera att för mycket matrester och annat skräp åker ner i avloppet. Gör rent golvbrunn och vattenlås i handfat och diskho minst en gång per halvår.

5. Lossar inte dina stopp – ring din fastighetsskötare.



Monica Wintell har bott i lägenheten på Ivar Arosenius väg sedan 2003.

Nu räknar Monica med att köpa fler julklappar...

Den fria månadshyran i Kryssa Rätt hamnar på Ivar Arosenius väg i Älvängen. Den lyckliga vinnaren Monica Wintell berättar att det lär bli fler julklappar än hon tänkt. Vi tror oss veta vem som får de flesta.

Monica flyttade år 1972 med sina föräldrar från Göteborg till nybyggda Maden-området i Älvängen. Kompisarna var övertygade om att hon skulle flytta tillbaka till stan så fort chansen fanns. Så blev det inte.

I dag bor hon i en tvårummare på Ivar Arosenius väg.

- Jag trivs jättebra. Det är ett trevligt område med goa grannar..

Att det är en stor tvårummare på 69 kvadratmeter är dessutom en fördel eftersom sonen Robin bor hemma.

- Det är också bekvämt att bo i en hyreslägenhet. Jag hade stopp i avloppet och då vara det bara att ringa

till fastighetsskötaren som kom och fixade det.

Åker till Mölndal

Visserligen är resvägen till jobbet på Mölndals sjukhus ganska lång men hon har jobbat där sedan 1981 och blivit van. Monica brukar ta bussen ner och tåget hem. Svårast är det på söndagar när det inte går någon buss tillräckligt tidigt på morgonen.

Monica är undersköterska och arbetar med stroke- och neurologpatienter. Hon trivs med sitt jobb, tänker inte byta och konstaterar:

- Vi ska ju få pendeltåg i Ale så småningom.

Det finns fler saker som Monica trivs med.

- Jag har ett barnbarn och brukar vara barnvakt ibland. Då blir man själv som barn på nytt, säger hon.

Som sagt, vi tror oss veta vem som får extra många julklappar.

Tommy har kommit hem



Tommy Johansson valde en vindoverall.

– Nu förblir jag Älvängen trogen, säger Tommy Johansson som är denna omgångens vinnare i Kryssa Rätt.

”Smältarns” Tommy har nämligen varit runt en hel del i sina dagar. Visserligen bara i Västsverige, men ändå.

Älvängen, Nödinge, Nol, Närunga, Alafors, Alvhem, Nödinge igen, Orust – och Älvängen. Där har ni platser där Tommy Johansson bott genom åren. Det kan vara något mer ställe som inte kom med i hastigheten.

– Jag flyttade hit till Trädgårdsvägen 1999 och passade då på att helrenovera lägenheten, berättar han.

För en del i Göta Älvdalen är nog Tommy känd som ”sotarn”. Det var hans yrke under närmare 15 år, innan han blev allergisk. Han hade ett stort distrikt som sträckte sig från Agnesberg i söder till Göta i norr. Han har också jobbat på Höganäs-Bohusverken som låg mellan Nödinge och Bohus och tillverkade järnpulver.

– Jobbet var skitigt, men trivsamt ändå. Vi var ett sammansvetsat gäng, berättar Tommy Johansson.

Vinnare av presentkort och paraply blev Margareta Johansson på Klöverstigen i Nödinge och Inger Mårtensson på Mossvägen i Nol.

KRYSSA RÄTT!

VINN EN MÅNADSHYRA

Var med och tävla i Hemlängtan – Alebyggens hyresgästtidning. Det enda du behöver göra är att svara rätt på fem frågor. Svaren hittar du genom att läsa tidningen.

Alla som skickat in rätt svar på någon eller några av tävlingsetapperna under året deltar i utlottningen av en fri månadshyra. Vinsten gäller hyran för december.

Första pris i etapptävlingen är en rattkrycka eller en vindoverall. Andra pris är ett paraply samt ett presentkort på 100 kronor som gäller hos de flesta butiker på Ale Torg i Nödinge.

A. Vad heter Alebyggens nya informatör?

- 1. Emma Nilsson
- x. Elin Nilsson
- 2. Evelina Nilsson



B. Hur många procent av Alebyggens hyresgäster har svarat på hyresgästenkäten?

- 1. 64 procent
- x. 70 procent
- 2. 74 procent

C. Vem är Barbro Holmqvists favoritkonstnär?

- 1. Carl Larsson
- x. Helge Artelius
- 2. Jenny Nyström

D. Varifrån får man saffran?

- 1. Tulpan
- x. Vårlök
- 2. Krokus

E. Vad är en "tjoff"?

- 1. En vaskrensare
- x. Ett rensband
- 2. En fastighetsskötare

SVARSKUPONG

Rätt rad: A B C D E

Namn: _____

Adress: _____

Lägenhetsnr: _____

Postadress: _____

Klipp ur talongen, frankera och posta den. Svaret ska vara oss tillhanda senast den **23 januari** OBS! Endast en svarstalong per hushåll får sändas in.

Plats för
frimärke

Kryssa Rätt
AB Alebyggen
Box 104
449 22 Nödinge