

# HEM *längtan*

2018 #3

Inspiration, information &  
hemlängtan från Alebyggen

**PLUS**  
gör din  
lägenhet  
personlig

---

**Krisberedskap:  
ÄR DU REDO?**

**MULTIARENA  
& NY LEKPLATS:**  
Stor satsning  
på utemiljöer  
i Nol

**TRYGGARE  
KVÄLLAR**

Magnus nattvandrar  
i Nödinge



# 275 ton sand

Det är, i runda slängar, vad som går åt när Alebyggen under de kommande månaderna byter ut sanden i de flesta av sina sandlådor. Undantagna är de lekplatser som nyligen byggts eller renoverats och därför redan har ren och fräsch sand eller annat fallskyddsunderlag. På vissa lekplatser med klätterställningar byts sanden av säkerhetsskäl ut mot träflis, så att barnen landar mjukt om de ramlar. ●

## Lägenheter att söka i Furulund

**VILL DU FLYTTA** till Alebyggens nya område Furulund i Alafors? I så fall kan du gå in på hemsidan och titta på våra lediga objekt. I slutet av augusti lades de åtta nya lägenheterna ut som lediga. ●



Rivningen av Alebyggens gamla expedition och garagelängorna inleddes i augusti. BILD: MAGNUS SOOVIK

## Första steget att blysanera Nol är taget

**SANERINGEN AV OMRÅDET** kring Moss- och Folketshusvägen i Nol har tagit sin början. Arbetet utförs på uppdrag av Ale kommun. Första steget blev att riva garagelängorna och Alebyggens gamla expedition. Nästa steg blir att stänga av delar av den stora parkeringen utanför vårdcentralen, där inga bilar alltså kan stå under saneringen.

– I stället får man parkera längs med Folketshusvägen och på andra parkeringar i området, säger

Patrik Björk, områdesförvaltare på Alebyggen.

Saneringsarbetet fortsätter under hösten och våren. Tidsplanen är att det ska vara klart innan sommaren nästa år. När marken är fri från blyföroreningar kan nästa steg tas mot renovering och nybyggnation av lägenheterna på Folketshusvägen. Dessutom kan Ale kommun komma i gång med byggnationen av en ny förskola med plats för upp till 160 barn. ●

**INSPIRATION, INFORMATION & HEMLÄNGTAN**  
ges ut av AB Alebyggen

**ANSVARIG UTGIVARE**  
Johan Redlund

**REDAKTION** Magnus Soovik och Frida Honka, Alebyggen. Kalle Lekholm, Medialaget.

Skriv till [info@alebyggen.se](mailto:info@alebyggen.se)

**PRODUKTION** Medialaget

**TRYCK** Sandstens

### OMSLAGSBILD

Magnus Olofsson är en av initiativtagarna till den nystartade nattvandningsgruppen i Nödinge. Foto: Sofia Sabel

**AB ALEBYGGEN** är ett allmännyttigt bostadsföretag som äger och förvaltar cirka 2100 lägenheter i Ale kommun.

### BESÖKSADRESS

AB Alebyggen  
Ale Torg 7, Nödinge  
[www.alebyggen.se](http://www.alebyggen.se)

**AKUTA FEL (Efter kontorstid)**  
Kontakta SOS Alarm: 031-334 10 45

### ÖPPETTIDER

måndag–torsdag: 10–12, 13–15  
fredag: 10–13

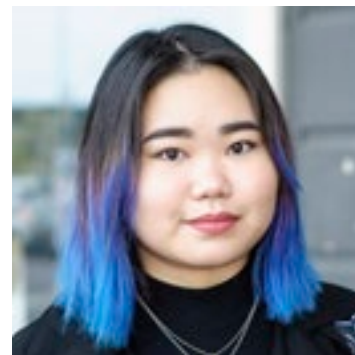
### TELEFONVÄXEL

måndag–torsdag: 8–17  
fredag: 8–13  
Telefon: 0303-330 800

Delas ut av **OK ALEHOF**

**Alebyggen**

## VI TRE: Känner du dig trygg i ditt bostadsområde?



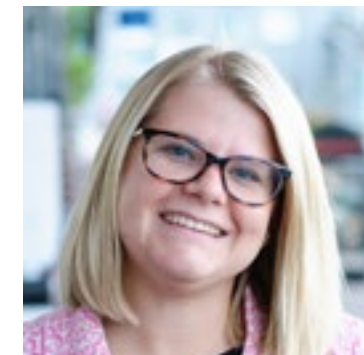
**Alexandra Gaffud, Nödinge:**

– Sådär. Jag har bott här i tio år och känner många, men trots det känns det inte riktigt tryggt. Det beror framför allt på gäng med unga som hänger och drar omkring i området på kvällstid. Det är också mycket förstörelse. Det är så meningslöst och kostar massa pengar.



**Dan Brickman, Bohus:**

– Inte särskilt, det känns till och med lite hotfullt. Min 20-åriga dotter vill helst inte vara ute på kvällarna själv. Jag har bott här länge, och det är något som har ändrats de senaste två åren. Gäng med unga killar hänger nere i centrum och i området.



**Zeljana Lagerlöf, Nol:**

– Ja, det gör jag. Vi flyttade hit från centrala Göteborg för ungefär ett år sedan och det känns jättebra. Vi har larm på huset och vårt område är tyst och lugnt. Det är bilfritt och inte så mycket folk som rör sig. Just nu kan inte komma på något som gör att jag känner mig otrugg.



## Kommunen informerar via sms

**ALE KOMMUN** varnar numera allmänheten via sms i samband med händelser som exempelvis skogsbränder, vattenläckor eller avstängning av vägar som innebär att kommunen inte kan utföra sina tjänster som vanligt. Sms-utskicken skickas automatiskt till alla som är folkbokförda på en fastighet i Ale och har en mobiltelefon registrerad på samma adress. Utskicken görs bara till de som bor i området som påverkas av händelsen.

Om du vill ha meddelanden om en adress där du inte är folkbokförd – till exempel en anhörigs bostad, fritidshus eller arbetsplats – kan du registrera ditt mobilnummer på kommunens hemsida. Där kan man också avregistrera sig om man inte vill ha några sms.

På **sidorna 12–13** kan du läsa mer om vad du kan göra för att höja din krisberedskap i hemmet. ●

## Betalparkering i fler områden

**ALEBYGGEN KOMMER** under hösten att införa betalparkeringar i flera områden utöver Klöverstigen som i dag redan har det. Tidigare har et funnits en tidsbegränsning på vissa av våra besöksparkeeringar. Inom kort kommer man mot en avgift få stå längre på dessa parkeringar. Syftet är bland annat att göra det möjligt för besökare att stå lagligt över natten, vilket tidigare varit omöjligt.

Hyresgästerna i de områden som berörs kommer att få mer information om de nya reglerna i sin brevlåda innan avgiften införs. ●





**Från grus till konstgräs.** Alebyggens områdesförvaltare Patrik Björk berättar om planerna för utemiljöerna på Mossvägen i Nol.

BILD: MAGNUS SOOVIK

## Stor upprustning av utemiljön i Nol

**Under hösten satsar Alebyggen stort på Folketshus- och Mossvägen i Nol – bland annat med en ny så kallad multiarena med plats för fotboll, basket och bandy.**

Nya möbler och en helt ny klätterställning som kommer vara ungefär fem meter hög och med en yta på nio gånger nio meter. Det är några av de förändringar av utemiljön på Mossvägen i Nol som Alebyggen nu genomför. Dessutom kommer en ny multiarena byggas, som kommer att vara 30 meter lång och 15 meter bred med konstgräs och möjlighet att spela fotboll, basket eller innebandy.

– Under klätterställningen kommer vi

att lägga träflis som fallskydd. Runt hela lekparken och multiarenan kommer det att finnas nya sittplatser där man kan umgås eller titta på de som spelar fotboll på arenan eller klättrar i ställningen, säger Patrik Björk, områdesförvaltare på Alebyggen.

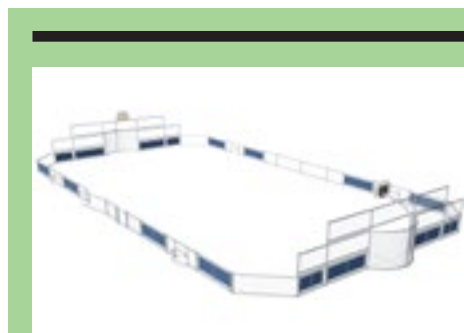
Arbetet är påbörjat och om vädret är gynnsamt kan arenan och lekplatsen bli klara under hösten.

– Vi vill skapa en bättre utemiljö och utveckla våra områden och väljer därför att satsa på bland annat området runt Folketshus- och Mossvägen i Nol, säger Patrik Björk.

Arbetet med den nya arenan går att följa på Alebyggens hemsida och facebook.

”Vi vill skapa en bättre utemiljö och utveckla våra områden.”

**Patrik Björk,**  
områdesförvaltare



**DEN NYA MULTIARENAN** består av en konstgräsplan på 30 gånger 15 meter anpassad för fotboll, basket och innebandy.

**PÅ OMRÅDETS LEKPLATS** sätts en ny stor klätterställning upp, med en yta på nio gånger nio meter och rep som barnen kan klättra på. Ställningen är ungefär fem meter hög och kommer ha träflis som fallskydd. Dessutom kommer alla bänkar i området att bytas ut för att skapa fler och bättre mötesplatser.

## Nya ansikten på kontoret

Under året har flera nya medarbetare börjat på Alebyggens kontor och några har kommit tillbaka från ledighet eller börjat på nya tjänster. Därför vill vi gärna presentera de senaste tillskotten i team Alebyggen!

**Mirela Čehić**  
Uthyrare

Tillbaka efter mammaledighet och är den du kommer i kontakt med när du vill byta lägenhet, söka garage eller har andra frågor gällande uthyrning av våra lägenheter.



**Javad Taeyfi**

Vår nya fastighetschef. Arbetade tidigare som projektledare med våra nybyggnationer. Kommer nu ha helhetsansvaret för samtliga våra fastigheter.



**Frida Honka**

Förvaltningsassistent. Är ett stöd för områdesförvaltarna, besiktar lägenheter och har ett ansvar för renoveringar. Ringer du till vår serviceanmälan är det stor chans att det är Frida som svarar.



**Alma Delić**

Projektledare. Kommer i första hand ha hand om våra framtida nybyggnationer.



BILDER: MAGNUS SOOVIK

Glatt gäng, Sven-Erik, Magnus, fältassistenten Elisabeth, Saudin, Elin och Ulf nattvandrade i Nödinge på vårterminens sista kväll.



# De vandrar för tryggare **NÄTTER**

De gula jackorna som lyser upp i mörkret är numera en välkänd symbol. I Skepplanda och Älvängen har nattvandrare skapat tryggare nätter under flera år – och nu har det blivit Nödinges tur. Hemlängtan följde med ett gäng nyblivna nattvandrarerna en regnig kväll när det precis blivit sommarlov.

**TEXT: ÅSA REHNSTRÖM FOTO: SOFIA SABEL**

Utanför Nödinge SK:s klubbhus står en stor grill under gråa moln. Rök och korvdoft trotsar regndropparna och runt värmen står ett gäng med gula jackor. Tidigare på dagen var det skolavslutning i Nödinge och den nystartade gruppen med nattvandrare bjuder ungdomar på korv innan de påbörjar ett av sina allra första pass.

– Det var Nödinge SK:s A-lag i fotboll som i höstas föreslog att vi skulle bilda

en nattvandrargrupp. Många av dem har syskon som är ute och rör sig på kvällarna och de kunde tänka sig att bli nattvandrare, säger Magnus Olofsson och vänder på ett par korvar.

Han är klubbens ordförande, före detta tränare och numera nattvandrare. I kväll ska han gå sitt andra pass och tror det är en fördel att flera av nattvandrarerna redan känner ungdomarna.

”När det kommer fram jobbiga killar och vi ber dem att gå, så bryr de sig inte om det – de lyssnar inte på oss.”

Mi Sikström



**Känslofyllt farväl.** Lina Andersson och Mi Sikström "tröstäter och gråter en skvätt" – de har tidigare under dagen haft skolavslutning från högstadiet och ska nu gå skilda vägar på olika gymnasieskolor och sommarjobb.

– Jag tränar många av dem och när vi möts ute på kvällen vill de inte göra bort sig inför sin tränare. Vår närvaro blir en form av påminnelse om de regler vi har på klubben om hur vi förväntar oss att de ska bete sig mot varandra.

Ulf Englund som också bär gul jacka fyller i:

– Och de man inte har träffat tidigare lär man känna efter tag. När vi är ute och pratar med ungdomarna byggs så småningom ett förtroende upp.

Ulf är inlånad från Skepplandas nattvandrare. Han var med och startade den gruppen för drygt tre år sedan när det var oroligt i Skepplanda. Denna kväll sluter han och Sven-Erik Johansson, som också kommer från Skepplanda, upp med Nödinges nattvandrare för att stärka gruppen och bidra med sin erfarenhet.

**OAVSETT VILKEN ORT** man är verksam i är alla nattvandrare medlemmar i en riksorganisation som bland annat erbjuder riktlinjer och

utbildningar. Många av grupperna samarbetar genom att låna ut medlemmar och dela information, eller ge konkreta tips.

Ulf berättar att ett vanligt nattvandrarknep är att bjuda ungdomarna man träffar på godis. För att de behöver socker, salt och för att det öppnar upp till ett samtal. Olika orter satsar på olika typer av godis.

– Titta här! säger Ulf och drar upp handen ur jackfickan som är fylld av godis.

– Vi i Skepplanda kör med klub-

bor, men fruktkolorna avslöjar att jag var i Kungälv och nattvandrade häromkvällen.

Det skrattas runt grillen. I övrigt är det lugnt vid klubbstugan i Vimmervi. Det dåliga vädret har fått många ungdomar att välja bort den intilliggande badstranden som annars lockar under sommartid. Gruppen bestämmer sig för att i stället gå ner mot Nödinge centrum.

**FÄLTASSISTENTEN** Elisabeth Persson dyker upp. Hon hejar glatt

när hon ansluter sig till gruppen. Nattvandrarna har ett nära samarbete med kommunens fältassistenter och kan ringa när som helst om de behöver hjälp. De håller varandra uppdaterade om vad som är på gång och Elisabeth lovordar den frivilliga organisationens arbete.

– Nattvandrarna är trygghets-skapande. De gula jackorna signalerar att det finns vuxna som bryr sig. Och det är lättare att fråga en nattvandrare om hjälp än en främmande vuxen.

## FAKTA: Ales nattvandrare

● Gruppen i Nödinge startade hösten 2017 genom ett initiativ från Nödinge SK Fotboll. Nattvandrarna stöds bland annat av Alebyggen som bidrar med lokaler och ekonomiskt stöd.

● Nattvandringsgrupper finns också i Skepplanda och Älvängen.

Hon fortsätter:

– Deras arbete handlar om att vara delaktig i sin ort, att ta den tillbaka, att visa att här bor vi och vill ha det lugnt, tryggt och trevligt tillsammans.

Nattvandrararen Elin, som går bredvid Elisabeth, lyssnar och säger:

– När jag var yngre och var ute på nätterna – då tror jag att ett samtal med en nattvandrare eller annan närvarande vuxen hade gjort stor skillnad.

Elin, som vanligtvis nattvandrar i Göteborg, har kommit ur ett långt missbruk och för henne är engagemanget läkande.

– Med min gula jacka har jag besökt många av de platser som jag brukade hänga på som missbrukare. När jag träffar ungdomar som sitter fast i ett beroende brukar jag dela med mig av min resa – för att visa att det finns en väg ut.

**VÄL NERE I CENTRUM** blir det tydligt att nattvandrarerna kommer få en lugn kväll. Det ihållande duggregnet har lagt en grå dimma över Nödinge och gatorna är tomma. Bortsett från två tjejer som trotsat regnet och sökt skydd under ett plåttak vid Nödingeskolan. De sitter nära varandra och myser i en upplust hörna. På bordet framför dem ligger chips, choklad och dricka.

– Vi tröstäter, säger Mi Sikström med ett leende.

– Och gråter en skvätt, lägger Lina Andersson till.

## ”När vi lär känna varandra skapas samhörighet. Så fungerar det överallt och har gjort i alla tider.”

Elisabeth Persson,  
fältassistent

De gick ut nionde klass tidigare på dagen och till hösten börjar de två kompisarna på olika gymnasieskolor i Göteborg. Redan efter helgen väntar sommarjobb på skilda håll. I en liten glipa mellan grundskolan och framtiden delar de vemod och förväntan.

På frågan om de känner sig trygga där de sitter är svaret ja. De valde platsen för att den var ordentligt upplyst. Fältassistent Elisabeth, som lämnat de andra vandrarerna för att prata med Mi och Elin, berättar att lamporna nyligen är utbytta. En vitare och starkare utomhusbelysning ska bidra till ökad trygghet.

**MEN DET ÄR INTE** alltid som tjejerna känner sig trygga när de är ute på kvällarna.

– Vi vet vilka ställen man bör undvika och vi försöker oftast ta min mopp, säger Lina.

– Annars ber vi en killkompis att gå med. Det spelar ingen roll vem det är, han kan vara mindre än oss både två, men bara för han är kille lyssnar andra killar på honom, säger Mi.

Elisabeth undrar hur det brukar vara om de inte tar moppen eller får sällskap.

– När det kommer fram jobbiga killar och vi ber dem att gå, så bryr de sig inte om det – de lyssnar inte på oss, säger Mi.

Varken Mi eller Lina har tidigare stött på nattvandrare, men de är säkra på att deras närvaro skulle få dem att känna sig tryggare.

Nödinges nystartade nattvandrare har hittills satsat på storhelger men hoppas på att kunna få i gång verksamheten så pass att de kan vara ute varannan helg.

**ÄVEN OM DENNA** kväll verkar bli lugn har nattvandrarerna många timmar kvar av sitt pass. Elisabeth behöver växla några ord med dem och lämnar tjejerna.

– Nu kan vi fortsätta gråta, säger Mi och får Lina att skratta.

Elisabeth ler när hon går vidare. Hon menar att mötet mellan unga och vuxna är nattvandringens stora styrka.

– När vi lär känna varandra skapas samhörighet. Så fungerar det överallt och har gjort i alla tider. Det är förebyggande och helt enkelt ett vinnande koncept för vi ska trivas och känna oss trygga, säger hon.



## FAKTA: Nattvandring

● Riksorganisationen Nattvandrarerna är en politiskt och religiöst obunden stiftelse som arbetar för ökat vuxenengagemang för barn och ungdomar.

● De första nattvandrarerna startade efter kravallerna i Kungsträdgården 1989. Det var Non Fighting Gene-

ration som stod för initiativet. I dag finns nattvandring i olika konstellationer och samhörigheter över hela landet.

● Genom att teckna ett nätverksavtal med stiftelsen [nattvandring.nu](http://nattvandring.nu) kan allt från kommuner till föreningar och privatpersoner starta nya

nattvandrargrupper. Avtalet reglerar skyldigheter och rättigheter och genom det erhåller man bland annat jackor, försäkring, kurser och studiecirkel. Mer info finns på [nattvandring.nu](http://nattvandring.nu).

# Hur länge klarar du dig utan el och vatten?

I dag räknar de flesta av oss med att allt bara fungerar som det ska, men vårt samhälle är sårbart för hot från såväl naturen som människor.

Här är några tips på enkla saker du själv kan göra för att höja din krisberedskap där hemma.

Extremt väder, skogsbränder, översvämningar, krig, terrorattacker eller kraftverksolyckor – det finns många olika typer av kriser som kan drabba dagens sårbara samhälle. Och även om risken för att något riktigt allvarligt ska hända är väldigt liten kan också mindre allvarliga händelser tillfälligt få stor samhällspåverkan på exempelvis el- och vattenförsörjningen.

Därför rekommenderas alla Sveriges invånare att se till att de har tillräckligt med mat,

vatten och andra förnödenheter hemma för att klara sig utan samhällets hjälp i upp till tre dygn. Då har samhället möjlighet att under de första dygna fokusera på att hjälpa de som verkligen inte klarar sig själva, till exempel sjuka, äldre och barn.

Här är Myndigheten för samhällsskydd (MSB) och beredskaps lista på sådant som är bra att ha hemma om en kris skulle inträffa.

KÄLLOR: WWW.MSB.SE, DINSAKERHET.SE

## Mat

**VAD GÄLLER MAT** är det bra att ha hållbar mat hemma som innehåller mycket energi och är lätt att tillaga. Enklast är att utgå från sådant som man brukar äta, och helt enkelt se till att ha några extra förpackningar hemma. Det finns så klart massor av exempel på hållbar mat – här är några:

- Bröd och kakor med lång hållbarhet som exempelvis knäckebröd, skorpor och kex. Mjukost, messmör och andra pålägg på tub.
- Alla slags konserver.
- Pasta och gryn som ris eller cous-cous.
- Potatis, kål, morötter och ägg är färskvaror som klarar sig länge i rumstemperatur.
- Kaffe, te, choklad, energibars och nötter.



## Kommunikation

**OM NÅGOT** allvarligt händer behöver du hålla dig informerad om läget. Sveriges Radio P4 delar viktig information från myndigheterna, men det är bra att följa även andra mediers rapportering. Det är också viktigt att ha möjlighet att kommunicera med anhöriga och att kunna kalla på hjälp om något akut händer.

- Radio som drivs med batteri eller solceller.
- Viktiga telefonnummer till exempelvis anhöriga och annan viktig information på papper.
- Extraladdare till mobiltelefon, "power bank" eller laddare som fungerar i bilen.

## Värme

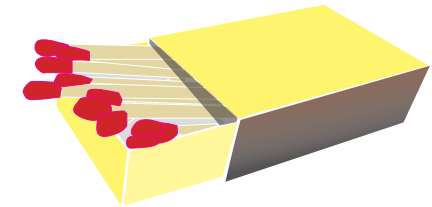
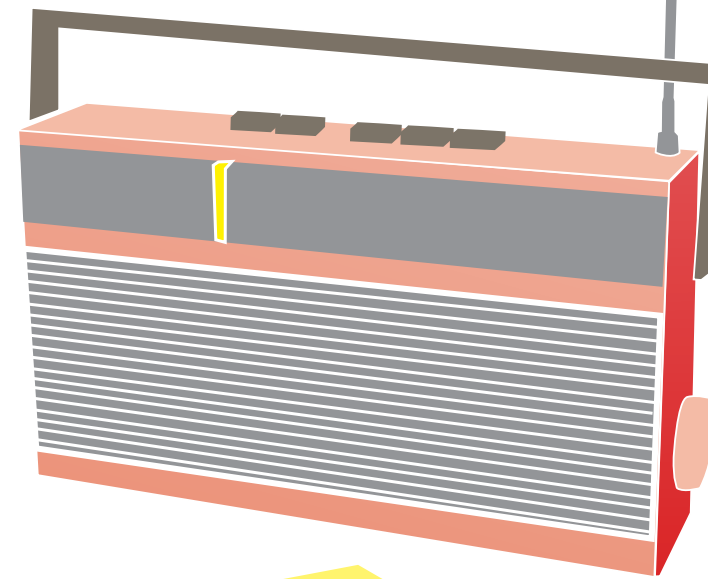
**OM DET BLIR** strömavbrott när det är kallt ute blir det också snabbt kallt inomhus. Håll kvar värmen genom att täcka golv och fönster med mattor och filtar, och se till att samlas i samma rum om ni är flera i bostaden. Levande ljus kan höja temperaturen – men kom ihåg att släcka dem innan du somnar eller lämnar rummet!

- Varma kläder, filtar och sovsäckar.
- Stearinljus, värmeljus, tändstickor och eventuellt andra värmekällor.

## Vatten

**UTAN RENT VATTEN** att dricka klarar vi oss inte långt. Och det behövs mer än man kan tro – minst tre liter vatten per dygn behöver en vuxen människa enligt MSB. Om du är osäker på vattenkvaliteten behöver vattnet kokas innan det kan drickas.

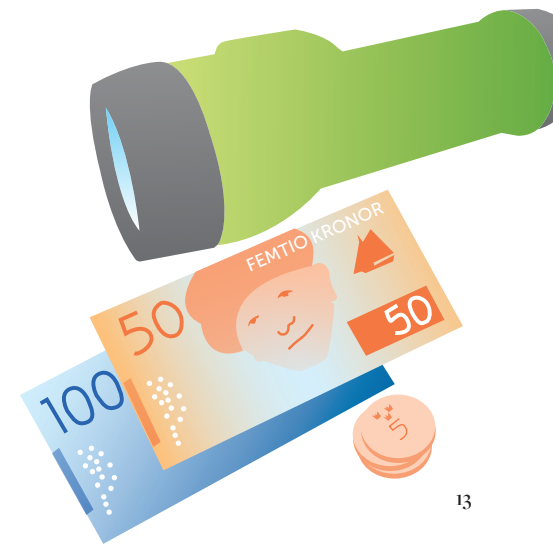
- Flaskor, hinkar och dunkar att fylla med vatten är bra att ha. Du kan också ha ett par dunkar fyllda med dricksvatten i frysen.
- Om du brukar dricka mineralvatten, läsk eller andra drycker kan du se till att ha några extra flaskor hemma och kontinuerligt fylla på ditt förråd.



## Övrigt

**DET FINNS** så klart mycket annat som är bra att ha i en krissituation.

- Spritkök med bränsle.
- Ficklampa eller pannlampa.
- Batterier.
- Kontanter, gärna i mindre valörer.
- Förbandslåda med exempelvis plåster och mediciner.
- Hygienartiklar såsom våtservetter och handsprit.
- Drivmedel i bilen.



Skapa hemlängtan med

# PLUS

**Tapeter, golv och andra ytor i lägenheterna renoveras med jämna mellanrum utan kostnad för hyresgästen. Men om du vill göra en förändring i förtid går det också oftast bra genom Alebyggens system PLUS.**

PLUS är Alebyggens underhållssystem som gör det möjligt för dig som hyresgäst att till en viss del själv styra över hur och när renoveringen av din lägenhet ska utföras. Inom vissa ramar kan du själv välja tapeter och exempelvis vilken matta du vill ha i din lägenhet.

– Enligt vår beräkning håller väggar och tak i 13 år innan det är dags för renovering, golv räknar vi med ska hålla i 20 år. Du som hyresgäst kan välja att renovera i förtid men får då själv stå för den beräknade kvarvarande kostnaden som kommer på en separat faktura, säger Peter Laang, förvaltningschef på Alebyggen.

PLUS ger alltså dig som hyresgäst ett visst inflytande över din lägenhet och möjlighet att skapa trivsel och rätt känsla för just dig. Vill du veta renoveringsstatus på din lägenhet behöver du kontakta Alebyggen.

I receptionen finns prover på bland annat tapeter och mattor som man kan välja mellan. Om tiden är inne för renovering av din lägenhet kommer det inte

debiteras några extra kostnader för dig som hyresgäst eller innebära några hyreshöjningar.

På Folketshus- och Mossvägen är PLUS-underhållet pausat i avvaktan på renoveringarna som enligt plan kommer påbörjas under 2019.

– Vi vill uppmärksamma våra hyresgäster på att de kan välja att fräscha upp sin lägenhet till en fördelaktig kostnad, säger Peter Laang.

## FAKTA: Så ofta får du planerat underhåll

**UNDERHÅLLET AV** Alebyggens lägenheter sker med fasta tidsintervall. Så här ofta har du som hyresgäst rätt till underhåll av lägenhetens ytor:

### 13 ÅR

- Tapetsering och målning av väggar och tak i hall, kök och rum.
- Målning av snickerier, skåpsstommar (utvändigt), rör och radiatorer.

### 20 ÅR

- Målning av innerdörrar.
- Byte av linoleumgolv.
- Slipning av parkettgolv.



BILDER: MAGNUS SOOVIK



# En enkel verktygslåda

Även de som tycker de har tummen mitt i handen eller nyss flyttat hemifrån kan ofta fixa enklare reparationer i hemmet med rätt verktyg.

Men vad behöver man? Här är några förslag på verktyg som kan göra livet lite lättare för ovana hemmafixare. Tänk på att du kan bli tvungen att återställa större förändringar när du flyttar.



## Såga och hamra

**EN SÅG** ÄR ofta användbar. Den vanligaste typen av såg heter fogsvans, och används främst för att såga i trä. Namnet är en försvenskning av det tyska ordet "Fuchsschwanz" som betyder rävsvars. Det finns massor av andra typer av sågar, som exempelvis bågfilor för metall.

Den vanligaste sortens hammare kallas på fackspråk för klohammare, och går att använda för att dra både slå i och dra ut spikar.



## Skruva och borra

**EN KOMBINERAD** skruvdragare och bormaskin är ett väldigt nyttigt verktyg. De finns i många olika modeller och prisnivåer så välj en som passar dina behov och din plånbok.

I och med att skruvar finns i många storlekar och huvudformer är det bra om maskinen har många olika löstagbara bits. Det samma gäller så klart för vanliga skruvmejslar.

Tänk också på att man bör använda olika borrar, skruv och pluggar till gips- respektive betongväggar.



## Mät först!

**OM MAN ÄR NOGGRANN** när man mäter innan man sätter upp en tavla slipper man onödiga hål i väggen och sparar tid. Måttstock eller måttband är därför viktiga i varje verktygslåda. Liksom ett vattenpass, så att hyllorna blir raka.



## Fler tips

- Några **tänger** av olika slag är också bra att ha – till exempel en polygrip och en avbit-artång. En **skiftnyckel** kan också vara användbar för att till exempel få loss en mutter.

- En **mattkniv** är ett bra allroundverktyg som man kan skära de flesta material med.

BILDER: DIGITAL INTERNET (FLICKR), HOMESPOT HQ (FLICKR), ISTOCK

## Jonas fixar!

På de här sidorna tipsar **Jonas Rhodén**, kvartersvärd i Södra Nol, om sådant du själv kan göra för att ta hand om din bostad. Har du frågor eller önskemål på vad vi ska ta upp? Mejla dem gärna till [info@alebyggen.se](mailto:info@alebyggen.se)!



# Alebyggen svarar:

## Rätt om sopor på Klöverstigen

Vad får man slänga i miljöhusen på Klöverstigen?

**Henrik Larsson, kvartersvärd, Nödinge:**

● Det är enbart tillåtet att slänga hushållsavfall i våra miljöhus, grovsopor är inte tillåtet att slänga i miljöhusen.

Vi kommer vid vissa tillfällen att ställa ut containers där man kan slänga sina grovsopor. Soffor och andra grovsopor som slängs i miljöhusen innebär mer jobb och högre kostnader för våra kvartersvärdar vilket i slutändan kan innebära högre hyra för dig.

Har du frågor om ditt boende? **Skriv till [info@alebyggen.se](mailto:info@alebyggen.se)**

## Serviceanmälan på flera sätt

Måste man ringa in när man gör serviceanmälan?

**Frida Honka, förvaltningsassistent:**

● Man behöver inte ringa till Alebyggen för att felanmäla en droppande kran eller en krånglande spisplatta.

Serviceanmälan på vår hemsida är öppen dygnet runt alla dagar i veckan. Du hittar den under rubriken "Mina sidor" på Bo-fliken.

Vill du ringa så kan du göra det på 0303-330800 mellan klockan 08.00–12.00 alla dagar som kontoret är öppet.

## Logga in med personnumret

Hur gör man för att logga in på Mina sidor?

**Magnus Soovik, informatör och IT-samordnare:**

● För att logga in på Mina sidor anger man sitt personnummer på tolv siffror och anger det lösenord man fått eller bytt till.

Har du glömt ditt lösenord klickar du på "Nytt lösenord" i menyn under Mina sidor. Ett nytt lösenord skickas då till din registrerade mailadress.

Om du glömt registrera en mailadress kan du skicka ett meddelande till [info@alebyggen.se](mailto:info@alebyggen.se) med ditt namn och personnummer, så postar vi ett nytt lösenord.

Om du står i vår bostadskö måste du logga in minst en gång var sjätte månad för att ha kvar dina poäng och din köplats. Anledningen till detta är att vi vill ha aktiva sökande.

Viktigt är att alla dina uppgifter, som telefonnummer och mailadress, är uppdaterade.



## SERVICEANMÄLAN I SIFFROR:

**74**

samtal per vecka

**2**

minuter samtalstid i snitt

**44**

sekunder är den genomsnittliga väntetiden

**NÄR DU GÖR** en serviceanmälan behöver vi veta ditt lägenhetsnummer, så ha gärna det tillgängligt när du ringer. Om din kvartersvärd behöver komma in i din lägenhet när du inte är hemma vill vi också gärna veta om du har husdjur hemma. Och du vet väl att det **enklaste** sättet att göra serviceanmälan är **via hemsidan**?

# Kryssa rätt:

Det enda du behöver göra för att vara med och tävla är att svara rätt på fem frågor. Svaren hittar du genom att läsa tidningen. De av Alebyggens hyresgäster som skickat in rätt svar på någon eller några av tävlingsetapperna under året deltar i utlottningen av en fri månadshyra. Vinsten gäller hyran för december.

Första pris i etapptävlingen är ett presentkort på Ale torg för 500 kronor. Andra och tredje pris är en liten present. Tävlingen gäller enbart Alebyggens hyresgäster.



**A. Hur ofta har du rätt att få nya tapeter eller ny färg på väggarna utan påslag på hyran?**

- 1. Vart trettonde år
- X. Vart femtonde år
- 2. Vart sjuttonde år

**B. Hur informerar Ale kommun numera om bland annat skogsbränder och vattenläckor?**

- 1. Snapchat
- X. Brev
- 2. Sms

**C. Vad betyder det tyska ordet "Fuchsschwanz"?**

- 1. Bandsåg
- X. Bågfil
- 2. Rävsvans

**D. Vilken sorts godis brukar Skeplandas nattvandrare vanligen dela ut?**

- 1. Toffee
- X. Klubbor
- 2. After Eight

**E. Hur stor är den nya multiarena som byggs i Nol?**

- 1. 9 gånger 9 meter
- X. 30 gånger 15 meter
- 2. 36 gånger 24 meter

## Så här tävlar du:

Lämna din rätta rad på Alebyggens hemsida. Gå in på [alebyggen.se/kryssaratt](http://alebyggen.se/kryssaratt) och fyll i dina svar i formuläret på sidan. Glöm inte att fylla i namn, adress och lägenhetsnummer. Bara ett svar per hushåll får skickas in. Det går också bra att posta svaren. Skriv den rätta raden samt namn, adress och lägenhetsnummer på ett vykort och skicka till: **Kryssa Rätt, AB Alebyggen, Box 104, 449 22 Nödinge.**

**SVARA SENAST DEN 11 NOVEMBER**

# Grattis, Louise!

Stort grattis till Louise Eriksson på Kyrkbacken i Skeplanda, som vann presentkort på 500 kronor på Ale Torg i senaste Kryssa Rätt och fick svara på några frågor ur Hemlängtas hemliga frågelåda.



**Vad är det bästa med din bostad?**

– Att den ligger nära naturen där jag motionerar ofta. Jag har bott i den i tre år och jag trivs väldigt bra med själva lägenheten också.

**Beskriv dig själv i en färg. Varför valde du den?**

– Jag är en lila-människa. Jag älskar den färgen och klär mig gärna i mörklila, mellanlila och ljuslila.

**Vad ville du bli när du var liten?**

– Jag ville jobba med barn och jag ville jobba inom vården. Det har jag gjort också. Jag har arbetat som undersköterska nästan hela livet förutom ett uppehåll på nio år då jag jobbade inom barnomsorgen.

**Vad äter du helst till frukost?**

– Havregrynsgröt, det har jag gjort länge. Jag har rivet äpple eller hemmagjord lingonsylt i.

# Hållbar renovering utan hyreschock

**G**rundläggande för hyressättningen över tid är att hyran skall motsvara bruksvärdet. För planerat underhåll finns för Alebyggen en ekonomi och beredskap att hantera underhåll till en nivå om 20 miljoner kronor per år. Inom denna nivå utförs tapetsering, fasadrenoveringar, takbyten, målning med mera. Underhåll som inte innebär standardhöjningar, men som säkerställer att lägenheterna är fina och att husen mår bra.

I våra flerbostadshus, ofta byggda under rekordåren, är en av utmaningarna de kommande åren att ta hand om fastighetstekniska system som är på väg att ta slut. I halva fastighetsbeståndet behöver stammar, badrum, el, ventilation med mera ses över då husen närmar sig 50 år. När en så stor del av beståndet samtidigt står inför omfattande åtgärder uppstår en utmaning. Åtgärderna ryms inte inom det vanliga budgetutrymme, utan behöver finansieras på annat sätt.

**I BRANSCHEN ÄR DET** vanligt att maximala standardhöjande åtgärder i samband med renovering för att göra kalkylen försvarbar alternativt gynnsam. Vissa fastighetsägare ägnar sig rent av åt att bara jobba med fernissan medan de tekniska systemens behov får bero till framtiden. Kortsiktigt gynnsamt, långsiktigt förkastligt. Att sälja fastigheter för att finansiera underhåll i andra är ett annat dåligt alternativ.

Alebyggens ambition är att göra rätt insats i rätt tid. Med hänsyn till hyresgästernas preferenser, men också i en rimlig avvägning mellan tekniska behov och

ekonomiska konsekvenser. Vi identifierar en central frågeställning som är på djupet avgörande. Hur en hållbar omdaning av ett område kan göras när de tekniska systemen är slut, utan att det innebär stora hyreshopp, omotiverade hyresskillnader, ekonomiskt motiverade standardhöjningar och med en potentiell utflyttning som konsekvens.

**ALEBYGGEN BEDRIVER** ett visionsarbete för Klöverstigen. Det handlar om förtätning, renovering, i något enskilt fall rivning eller tillbyggnad. Gärna med varierande standardnivåer. Hyresgäster har bjudits in till workshops för att ge synpunkter och perspektiv. På Folketshus- och Mossvägen har vi ändrat inriktning från totalombyggnad till riktade underhållsinsatser där behovet är som störst. Även om behoven är större här så har den strategiska inriktningen kommit att bli liknande. Vi kommer att göra de åtgärder som behövs för att säkerställa fastigheterna. Vi kommer att erbjuda valmöjligheter för att skapa variation. Med utgångspunkt att insatserna skall finansieras genom hyran och med respekt för hyresgästernas boendekostnad.

**JOHAN REDLUND**  
vd Alebyggen

